



สภาข้าราชการ พนักงานและลูกจ้าง มหาวิทยาลัยนเรศวร

Council officials and employees Naresuan University

แผนกลยุทธ์การบริหารสภาข้าราชการ พนักงานและลูกจ้างมหาวิทยาลัยนเรศวร

สิงหาคม 2564 - สิงหาคม 2566

คำนำ

แผนกลยุทธ์การบริหารสภาข้าราชการ พนักงานและลูกจ้างมหาวิทยาลัยนเรศวร (สิงหาคม 2564 ถึง สิงหาคม 2566) ฉบับนี้ จัดทำขึ้นเพื่อใช้เป็นแนวทางในการบริหารและพัฒนา สภาข้าราชการ พนักงานและลูกจ้างมหาวิทยาลัยนเรศวร เพื่อให้สภาข้าราชการฯ ขับเคลื่อนตามพันธกิจของ มหาวิทยาลัยอย่างมีประสิทธิภาพ ซึ่งแผนกลยุทธ์การบริหารสภาข้าราชการฯ ฉบับนี้ เกิดจากการระดมความคิดของ คณะกรรมการสภาข้าราชการ พนักงาน และลูกจ้าง ประกอบกับผลการวิเคราะห์ จุดแข็ง จุดอ่อน โอกาส และ ภาวะคุกคาม (SWOT Analysis) ของสภาข้าราชการฯ และสถานการณ์แวดล้อมในปัจจุบันของมหาวิทยาลัย โดยมุ่งหวังว่าจะใช้ประโยชน์ในการ “พัฒนาศักยภาพ เสริมสร้างมิตรภาพที่ดี สนับสนุนและส่งเสริม ความก้าวหน้า และรักษาสิทธิประโยชน์อันพึงมีแก่บุคลากรสายสนับสนุน” ได้เป็นอย่างดี



(นางสาวพัชรี ท้วมใจดี)

ประธานสภาข้าราชการ พนักงานและลูกจ้าง

มหาวิทยาลัยนเรศวร

ธันวาคม 2564

สารบัญ

ส่วนที่ 1

สภาข้าราชการ พนักงานและลูกจ้างมหาวิทยาลัยนเรศวร.....	1
▪ ที่มา.....	1
▪ องค์ประกอบ.....	1
▪ หน้าที่.....	1
▪ ประวัติความเป็นมา.....	3

ส่วนที่ 2

ข้อมูลพื้นฐาน.....	9
▪ โครงสร้างองค์กร.....	9
▪ โครงสร้างการบริหาร.....	9
▪ ข้อมูลบุคลากรมหาวิทยาลัยนเรศวร.....	10
▪ วิเคราะห์จุดแข็ง จุดอ่อน โอกาส และอุปสรรค.....	13

ส่วนที่ 3

ยุทธศาสตร์การบริหารสภาข้าราชการ พนักงานและลูกจ้างมหาวิทยาลัยนเรศวร	
ปีงบประมาณ พ.ศ. 2565-2566.....	14
▪ วิสัยทัศน์.....	14
▪ พันธกิจ (Mission).....	14
▪ เป้าประสงค์ (GOALS).....	14
▪ ค่านิยมหลัก (CORE VALUES).....	15
▪ ยุทธศาสตร์การบริหารสภาข้าราชการ พนักงานและลูกจ้างมหาวิทยาลัยนเรศวร.....	15
▪ ตัวชี้วัดและค่าเป้าหมาย	
○ ยุทธศาสตร์ที่ 1 ส่งเสริม สนับสนุนการดำเนินงานตามยุทธศาสตร์และ วิสัยทัศน์ของมหาวิทยาลัยนเรศวร.....	17
○ ยุทธศาสตร์ที่ 2 ส่งเสริม สนับสนุนข้าราชการ พนักงานและลูกจ้าง มหาวิทยาลัยนเรศวรให้มีศักยภาพเพื่อรองรับการเป็นมหาวิทยาลัย 4.0.....	18
○ ยุทธศาสตร์ที่ 3 ส่งเสริมความสัมพันธ์ระหว่างหน่วยงานทั้งภายใน และภายนอกมหาวิทยาลัย และส่งเสริมการจัดกิจกรรมเพื่อหารายได้.....	20
▪ แผนปฏิบัติการสภาข้าราชการ พนักงานและลูกจ้างประจำ สิงหาคม 2564-สิงหาคม 2566.....	21
○ ปีงบประมาณ พ.ศ. 2565.....	21
○ ปีงบประมาณ พ.ศ. 2566.....	25

ส่วนที่ 1

สภาข้าราชการ พนักงานและลูกจ้าง

มหาวิทยาลัยนเรศวร

ที่มา

สภาข้าราชการ พนักงานและลูกจ้าง มหาวิทยาลัยนเรศวร เป็นหน่วยงานที่กำหนดไว้ตามข้อบังคับ มหาวิทยาลัยนเรศวร ว่าด้วย สภาข้าราชการ พนักงานและลูกจ้าง มหาวิทยาลัยนเรศวร พ.ศ. 2556 ดังนี้

องค์ประกอบ

ข้อ 6 ให้มีสภาข้าราชการ พนักงานและลูกจ้าง ประกอบด้วย

- (1) กรรมการประเภทผู้แทนหน่วยงานที่เลือกตั้งจาก
 - (ก) ข้าราชการหน่วยงานละหนึ่งคน
 - (ข) พนักงานหน่วยงานละหนึ่งคน
 - (ค) ลูกจ้าง (ประจำ) หน่วยงานละหนึ่งคน
- (2) กรรมการประเภททั่วไปที่เลือกตั้งจากข้าราชการ พนักงานและลูกจ้าง จำนวนสามคน

โดยต้องไม่ซ้ำหน่วยงาน จาก

- (ก) ข้าราชการจำนวนหนึ่งคน
- (ข) พนักงานจำนวนหนึ่งคน
- (ค) ลูกจ้าง (ประจำ) จำนวนหนึ่งคน

กรณีที่หน่วยงานใดไม่มีผู้แทนตาม (1) และ (2) ให้เลือกตั้งจากผู้แทนเฉพาะประเภทที่หน่วยงานมี

ข้อ 7 ให้สภาข้าราชการ พนักงานและลูกจ้าง มีประธานสภาหนึ่งคน รองประธานสภาสองคน เลขานุการหนึ่งคน และจะให้มิให้ผู้ช่วยเลขานุการด้วยก็ได้ แต่ทั้งนี้ต้องไม่เกินสองคน

หน้าที่

ข้อ 11 สภาข้าราชการ พนักงานและลูกจ้าง มีหน้าที่

- (1) เสนอข้อคิดเห็นและเสนอแนะอธิการบดี ตลอดจนให้คำปรึกษาแก่อธิการบดี เมื่อได้รับการร้องขอในเรื่องเกี่ยวกับ
 - (ก) การให้บริการและการบริหารงานของมหาวิทยาลัย
 - (ข) ส่งเสริมจรรยาบรรณและคุณธรรมของข้าราชการ พนักงานและลูกจ้าง
 - (ค) การสร้างสรรค์และส่งเสริมความสัมพันธ์ระหว่างข้าราชการ พนักงานลูกจ้าง นิสิต ศิษย์เก่าและมวลชนภายนอก

(ง) นโยบายและกฎเกณฑ์เกี่ยวกับสถานภาพ บทบาท ตำแหน่ง สิทธิ และสวัสดิการของข้าราชการ พนักงานและลูกจ้าง

(จ) การส่งเสริมและพัฒนาข้าราชการ พนักงานและลูกจ้าง ให้มีความรู้ความสามารถให้เหมาะสมกับตำแหน่งหน้าที่

(ฉ) เรื่องที่อธิการบดี หรือผู้บริหารมหาวิทยาลัยมอบหมาย

(2) ดำเนินการในสิ่งที่เป็นประโยชน์แก่ทางราชการและสังคม

(3) แต่งตั้งคณะกรรมการ เพื่อดำเนินการที่อยู่ในหน้าที่ของสภาข้าราชการพนักงานและลูกจ้าง

การดำเนินงานของสภาข้าราชการ พนักงานและลูกจ้าง

ให้ถือเป็นการปฏิบัติราชการให้มหาวิทยาลัยส่วนหนึ่ง... ตามที่

กำหนดไว้ในข้อ 32 ของข้อบังคับมหาวิทยาลัยนเรศวร ว่าด้วย

สภาข้าราชการฯ พ.ศ. 2556

ประวัติความเป็นมา

นายจรูญ ฟุ้งเกียรติคุณ ประธานสภาข้าราชการและลูกจ้าง มหาวิทยาลัยนเรศวร คนที่ 3 (ดำรงตำแหน่งระหว่างปี พ.ศ. 2549 - พ.ศ. 2555) ได้เขียนประวัติความเป็นมาของสภาข้าราชการฯ ไว้ในหนังสือไดอารี่ 60 ปี 60 ล้านความดี น้อมเกล้าฯ ถวายในหลวง ปี 2550 ว่า “สภาข้าราชการและลูกจ้าง มหาวิทยาลัยนเรศวร เป็นองค์กรหนึ่งที่ได้รับการจัดตั้งขึ้นตามข้อบังคับของมหาวิทยาลัยนเรศวร ว่าด้วย สภาข้าราชการและลูกจ้าง พ.ศ.2537 โดยมติสภามหาวิทยาลัยนเรศวร ในคราวประชุมครั้งที่ 38 (7/2537) เมื่อวันที่ 20 สิงหาคม 2537” ซึ่งนับตั้งแต่นั้นปี พ.ศ. 2537 ที่ก่อตั้งขึ้นจนถึงปัจจุบันปี พ.ศ. 2560 เป็นเวลา 23 ปี แล้ว

นายจรูญ ฟุ้งเกียรติคุณ ได้เขียนถึงจุดเริ่มต้นของสภาข้าราชการฯ ไว้ว่า “โดยเริ่มต้นจากขณะนั้น ที่ประชุมสภา/ชมรมข้าราชการและลูกจ้างมหาวิทยาลัยทั่วประเทศขณะนั้น (ปัจจุบันคือ ที่ประชุมประธานสภา ข้าราชการ พนักงานและลูกจ้างมหาวิทยาลัยแห่งประเทศไทย (ปชมท.) ได้มีหนังสือที่ ปชมท. 4/2537 เรียน ปลัดทบวงมหาวิทยาลัย เรื่อง ขอกการสนับสนุนการจัดตั้งสภา/ชมรมข้าราชการ เพื่อขอให้แจ้งมหาวิทยาลัยของรัฐทุกมหาวิทยาลัย ให้การสนับสนุนในการจัดตั้ง หรือมีองค์กรสภา/ชมรมข้าราชการและลูกจ้าง เช่นเดียวกับที่หลายมหาวิทยาลัยได้มีอยู่แล้ว และพร้อมกันนี้ได้ขออนุญาตให้การไปประชุมสามัญของที่ประชุม สภา/ชมรมข้าราชการและลูกจ้างมหาวิทยาลัยทั่วประเทศ เป็นการไปปฏิบัติราชการด้วย

ต่อมา สำนักงานปลัดทบวงมหาวิทยาลัย (ปัจจุบันคือสำนักงานคณะกรรมการการอุดมศึกษา) ได้มี บันทึกรายชื่อความที่ ทม 0202/ว.6740 ลงวันที่ 18 มีนาคม 2537 เรียน อธิการบดีมหาวิทยาลัยนเรศวร เรื่อง ขอกการสนับสนุนการจัดตั้งสภา/ชมรมข้าราชการ ซึ่งท่านอธิการบดี (ขณะนั้นคือ ศาสตราจารย์ ดร.สุจินต์ จิ นายน) ได้นำเรื่องนี้เข้าพิจารณาในคณะกรรมการบริหารมหาวิทยาลัยนเรศวร โดยคณะกรรมการบริหาร มหาวิทยาลัยได้พิจารณาแล้วมีมติอนุมัติในหลักการให้จัดตั้งชมรมข้าราชการและลูกจ้างมหาวิทยาลัยนเรศวร ได้ โดยมอบหมายให้รองศาสตราจารย์เฉลิม พงศ์อาจารย์ ประธานสภาอาจารย์มหาวิทยาลัยนเรศวร ในขณะนั้น (ต่อมาได้รับการแต่งตั้งเป็นรองอธิการบดีฝ่ายศิลปวัฒนธรรมและปัจจุบันท่านได้เสียชีวิตแล้ว) เป็น ผู้ประสานงาน/ดำเนินการจัดทำ (ร่าง) ข้อบังคับฯ การจัดตั้งชมรมฯ ร่วมกับผู้มีประสบการณ์ ในมหาวิทยาลัย ประชุมหารือเกี่ยวกับการจัดตั้งชมรมข้าราชการและลูกจ้าง มหาวิทยาลัยนเรศวร ขึ้น เพื่อเสนอต่อคณะกรรมการบริหารมหาวิทยาลัยนเรศวร โดยมหาวิทยาลัยได้พิจารณาเห็นการดำเนินงานของสภาข้าราชการ และลูกจ้าง จะเป็นประโยชน์แก่มหาวิทยาลัย จึงได้ให้การสนับสนุน โดยมีมติให้นำร่างข้อบังคับ มหาวิทยาลัยนเรศวร ว่าด้วย สภาข้าราชการ และลูกจ้าง มหาวิทยาลัยนเรศวร... เข้าที่ประชุมสภา มหาวิทยาลัยนเรศวร ครั้งที่ 38 (7/2537) เมื่อวันที่ 20 สิงหาคม พ.ศ. 2537 ซึ่งสภามหาวิทยาลัยนเรศวร ได้มีมติเห็นชอบให้ออกข้อบังคับมหาวิทยาลัยนเรศวร ว่าด้วย สภาข้าราชการและลูกจ้าง มหาวิทยาลัย นเรศวร พ.ศ. 2537 โดยมีผลบังคับใช้ตั้งแต่วันที่ 20 สิงหาคม พ.ศ. 2537 เป็นต้นมา จนถึงปัจจุบัน

เมื่อสภามหาวิทยาลัยนเรศวรได้ออกข้อบังคับมหาวิทยาลัยนเรศวร ว่าด้วย สภาข้าราชการและ ลูกจ้าง มหาวิทยาลัยนเรศวร พ.ศ. 2537 เรียบร้อยแล้ว ได้มีการเลือกตั้งกรรมการสภาข้าราชการและลูกจ้าง

มหาวิทยาลัยนเรศวรขึ้นตามข้อบังคับฯ และได้มีการเลือกตั้งผู้ดำรงตำแหน่งประธานสภาข้าราชการ มหาวิทยาลัยนเรศวร มาแล้ว 4 คน ดังมีรายนามต่อไปนี้

1. **ดร.สำราญ ทองแพง** ดำรงตำแหน่งประธานสภาข้าราชการและลูกจ้างคนแรก โดยได้รับความไว้วางใจจากคณะกรรมการสภาข้าราชการและลูกจ้างมหาวิทยาลัยนเรศวร เลือกให้เป็นประธานสภาข้าราชการและลูกจ้าง ติดต่อกันถึง 5 วาระ ๆ ละ 2 ปี รวมทั้งสิ้นเป็นเวลา 10 ปี ตั้งแต่ปี พ.ศ. 2537 จนถึงปี พ.ศ. 2547 และในขณะที่ดำรงตำแหน่งประธานสภาข้าราชการและลูกจ้าง มหาวิทยาลัยนเรศวร ก็ได้รับการแต่งตั้งจาก ปชมท. ให้ดำรงตำแหน่งเลขาธิการของ ปชมท. ระหว่างปี พ.ศ. 2538 จนถึงปี พ.ศ. 2540 ด้วย

2. **นายเสริม พัดชุมพร** ดำรงตำแหน่งประธานสภาข้าราชการและลูกจ้าง คนที่ 2 ระหว่างปี พ.ศ. 2547 จนถึงปี พ.ศ. 2549

3. **นายจรัญ พุ่งเกียรติคุณ** ดำรงตำแหน่งประธานสภาข้าราชการและลูกจ้าง คนที่ 3 ระหว่างปี พ.ศ. 2549 จนถึงปี พ.ศ. 2551 และในขณะที่ดำรงตำแหน่งประธานสภาข้าราชการและลูกจ้าง มหาวิทยาลัยนเรศวร ก็ได้รับการแต่งตั้งจาก ปชมท. ให้ดำรงตำแหน่งกรรมการฝ่ายกิจการพิเศษของ ปชมท.”

ต่อมา สภาข้าราชการและลูกจ้าง มหาวิทยาลัยนเรศวร ได้เสนอขอปรับปรุงแก้ไขข้อบังคับ มหาวิทยาลัยนเรศวร ว่าด้วย สภาข้าราชการและลูกจ้าง มหาวิทยาลัยนเรศวร พ.ศ.2537 เพื่อเพิ่มในสำนักงานมหาวิทยาลัยนเรศวรให้เข้ามามีบทบาทและเป็นตัวแทนในสภาข้าราชการฯ ด้วย ดังนั้น จึงยังไม่มี การเลือกตั้งกรรมการสภาข้าราชการฯ ชุดใหม่ นายจรัญ พุ่งเกียรติคุณ จำเป็นต้องรักษาการประธานสภา ข้าราชการฯ ตั้งแต่ปี พ.ศ. 2551 จนถึงปี พ.ศ.2555 นายจรัญ พุ่งเกียรติคุณ ได้เกษียณอายุราชการ เมื่อวันที่ 30 กันยายน 2555 สภาข้าราชการฯ มหาวิทยาลัยนเรศวร ได้มีมติเห็นชอบแต่งตั้ง นายธงชัย แสงจันทร์ ซึ่งรักษาการรองประธานสภาข้าราชการฯ คนที่ 1 เป็นรักษาการประธานสภาข้าราชการฯ ไปพลางก่อน เพื่อ รับผิดชอบในการปรับปรุงข้อบังคับมหาวิทยาลัยนเรศวร ว่าด้วย สภาข้าราชการและลูกจ้าง พ.ศ. 2537 ต่อไป

มหาวิทยาลัยนเรศวร ได้มีคำสั่งแต่งตั้งคณะกรรมการยกร่างการปรับปรุงข้อบังคับมหาวิทยาลัย นเรศวร ว่าด้วย สภาข้าราชการและลูกจ้างมหาวิทยาลัยนเรศวร พ.ศ.2537 โดยมี ดร.สุชาติ เมืองแก้ว รอง อธิการบดีฝ่ายบริหาร เป็นประธานกรรมการ ซึ่งได้มีการยกร่าง ข้อบังคับมหาวิทยาลัยนเรศวร ว่าด้วย สภา ข้าราชการ พนักงานและลูกจ้าง พ.ศ... เพื่อเสนอคณะกรรมการกลั่นกรองระเบียบ/ข้อบังคับ ของ มหาวิทยาลัยนเรศวรพิจารณา ก่อนนำเสนอต่อคณะกรรมการบริหารมหาวิทยาลัยนเรศวร เพื่อพิจารณาต่อไป

คณะกรรมการบริหารมหาวิทยาลัยนเรศวร ในคราวประชุมครั้งที่ 5/2556 เมื่อวันที่ 13 มีนาคม 2556 ระเบียบวาระที่ 4.8 เรื่อง การพิจารณาร่างข้อบังคับมหาวิทยาลัยนเรศวร ว่าด้วย สภาข้าราชการ พนักงานและลูกจ้าง มหาวิทยาลัยนเรศวร พ.ศ... ที่ประชุมได้มีมติเห็นชอบร่างข้อบังคับมหาวิทยาลัย นเรศวร ว่าด้วย สภาข้าราชการ พนักงานและลูกจ้าง มหาวิทยาลัยนเรศวร พ.ศ... และให้นำเสนอสภา มหาวิทยาลัยต่อไป ต่อมาสภามหาวิทยาลัยนเรศวร ในคราวประชุมครั้งที่ 181 (3/2556) เมื่อวันที่ 31

มีนาคม 2556 ได้มีมติเห็นชอบให้ออกข้อบังคับมหาวิทยาลัยนเรศวร ว่าด้วย สภาข้าราชการ พนักงาน และลูกจ้าง มหาวิทยาลัยนเรศวร พ.ศ. 2556 โดยมีผลบังคับใช้ ตั้งแต่วันที่ 31 มีนาคม 2556 เป็นต้นไป

มหาวิทยาลัยนเรศวร ได้มีคำสั่งแต่งตั้งคณะกรรมการเลือกตั้งกรรมการสภาข้าราชการ พนักงานและลูกจ้าง มหาวิทยาลัยนเรศวร (ชุดใหม่) ตามที่ข้อบังคับมหาวิทยาลัยนเรศวร ว่าด้วย สภาข้าราชการ พนักงาน และลูกจ้าง มหาวิทยาลัยนเรศวร พ.ศ. 2556 กำหนดไว้ ซึ่งได้มีการดำเนินการเลือกตั้งกรรมการสภาข้าราชการ พนักงานและลูกจ้าง มหาวิทยาลัยนเรศวร (ชุดใหม่) และได้มีการประชุมคณะกรรมการสภาข้าราชการ พนักงานและลูกจ้าง (ชุดใหม่) ครั้งแรก เพื่อเลือกตั้งผู้ดำรงตำแหน่งประธานสภาข้าราชการ พนักงานและลูกจ้าง มหาวิทยาลัยนเรศวร เมื่อวันที่ 1 กรกฎาคม 2556 ซึ่งที่ประชุมได้มีมติเห็นชอบประธานสภาข้าราชการ พนักงานและลูกจ้าง ตามข้อบังคับมหาวิทยาลัยนเรศวร ว่าด้วย สภาข้าราชการ พนักงานและลูกจ้าง พ.ศ. 2556 คนที่ 4 โดยมีวาระ 2 ปี

4. นายธงชัย แสงจันทร์ ดำรงตำแหน่งประธานสภาข้าราชการและลูกจ้าง คนที่ 4 ระหว่างปี พ.ศ. 2556 จนถึงปี พ.ศ. 2560 (2 วาระ)

5. ดร.จิระประภา ศรีปิตตา ตำแหน่งเจ้าหน้าที่บริหารงานทั่วไป ระดับชำนาญการพิเศษ สังกัดคณะสังคมศาสตร์ หัวหน้าสำนักงานเลขานุการคณะสังคมศาสตร์ ดำรงตำแหน่งประธานสภาข้าราชการ พนักงาน และลูกจ้าง คนที่ 5 ระหว่าง วันที่ 17 มิถุนายน พ.ศ. 2560 จนถึงวันที่ 16 มิถุนายน พ.ศ. 2562 จนถึงปี พ.ศ. 2564 (2 วาระ)

6. นางสาวพัชรี ท้วมใจดี ตำแหน่ง ผู้บริหาร ระดับหัวหน้าสำนักงานเลขานุการบัณฑิตวิทยาลัย สังกัดบัณฑิตวิทยาลัย ดำรงตำแหน่งประธานสภาข้าราชการ พนักงานและลูกจ้าง คนที่ 6 โดยเริ่มตั้งแต่วันที่ 18 สิงหาคม 2564 และมีคณะกรรมการบริหารสภาข้าราชการ พนักงานและลูกจ้าง จำนวนทั้งสิ้น 19 คน ประกอบด้วย

1. นางสาวพัชรี	ท้วมใจดี	ประธานกรรมการ
2. นางศิริวรรณ	กมลพัฒนา	รองประธานกรรมการ คนที่ 1
3. นายสุรินทร์	นิลาพันธ์	รองประธานกรรมการ คนที่ 2
4. นางปทุมพร	อโหสิ	เลขานุการ
5. นางธิติมา	สุบิน	ผู้ช่วยเลขานุการ คนที่ 1
6. นางศิริวัลย์	ยุทธวา	ผู้ช่วยเลขานุการ คนที่ 2
7. นางสาวจรูญ	แก้วพฤกษ์	กรรมการฝ่ายนโยบายและแผน
8. ดร.สมคิด	คำแหง	กรรมการฝ่ายบริการวิชาการ
9. นางสาววรรณชลิ	กุลศรีไชย	กรรมการฝ่ายส่งเสริมศิลปวัฒนธรรม
10. นายอนุวัทย์	เรืองจันทร์	กรรมการฝ่ายพัฒนาทรัพยากรบุคคล
11. นางสาวพรตริ	สุโยธินรัตน์	กรรมการฝ่ายเหรียญกษาปณ์
12. นางศรีณย์รัตน์	คงหนู	กรรมการฝ่ายเหรียญกษาปณ์
13. นางขวัญเรือน	พระนาค	กรรมการฝ่ายประชาสัมพันธ์และพิธีการ

14. นางสาวอรรวรรณ	ชัยวิชานันท์	กรรมการฝ่ายประชาสัมพันธ์และพิธีการ
15. นางสาวปภัชญา	ศรีพยัคฆ์	กรรมการฝ่ายข้อมูลสารสนเทศ
16. นางสาวณีย์	สิทธิสมบูรณ์	กรรมการผู้แทนกลุ่มสังคมศาสตร์และมนุษยศาสตร์
17. นางอัญญาณี	สีสังข์	กรรมการผู้แทนกลุ่มวิทยาศาสตร์เทคโนโลยี
18. นางสาวอัจฉราวัน	มีบุญล้ำ	กรรมการผู้แทนกลุ่มวิทยาศาสตร์สุขภาพ
19. นายธนกฤษณ์	ตาลช่วย	กรรมการผู้แทนกลุ่มลูกจ้าง

และมีคณะกรรมการสภาข้าราชการ พนักงานและลูกจ้างมหาวิทยาลัยนเรศวร จำนวนทั้งสิ้น 56 คน ดังนี้
กรรมการสภาข้าราชการ พนักงานและลูกจ้าง ประเภทผู้แทนหน่วยงาน

ข้าราชการ ได้แก่

1. นายไชยยุทธ	ข้างทอง	คณะเกษตรศาสตร์ ทรัพยากรธรรมชาติและสิ่งแวดล้อม
2. นางวิรงรอง	สุขสินธารานนท์	คณะทันตแพทยศาสตร์
3. นางรุ่งนภา	พุ่มชม	คณะแพทยศาสตร์
4. นางสาวปภัชญา	ศรีพยัคฆ์	คณะเภสัชศาสตร์
5. นางสาวพรตธี	สุโยธินรัตน์	คณะมนุษยศาสตร์
6. นางวิศสกุล	รุ่งเรือง	คณะวิทยาศาสตร์
7. นางอารี	ทองทุ่ง	คณะวิทยาศาสตร์การแพทย์
8. นายวิสุทธิ	แก้วป้องปก	คณะวิศวกรรมศาสตร์
9. นายบุญเลิศ	จันทร์เพชร	คณะศึกษาศาสตร์
10. นางพิชรา	เจ้าสกุล	คณะสถาปัตยกรรมศาสตร์
11. นายอนุวัทย์	เรื่องจันทร์	คณะสหเวชศาสตร์
12. นางพรณภัทร	เวียงห้า	คณะสังคมศาสตร์
13. ผู้ช่วยศาสตราจารย์สุพาณี	บุญโยม	คณะสาธารณสุขศาสตร์
14. นางสาวพัชรี	ท้วมใจดี	บัณฑิตวิทยาลัย
15. นางสาวณีย์	สิทธิสมบูรณ์	วิทยาลัยนานาชาติ
16. นางสาวประไพรัตน์	ไวทยกุล	คณะโลจิสติกส์และดิจิทัลซัพพลายเชน
17. นางปราณี	คำแหง	สำนักหอสมุด
18. นางปทุมพร	อโหสิ	สำนักงานอธิการบดี

พนักงาน ได้แก่

1. นางอัญญาณี	สีสังข์	คณะเกษตรศาสตร์ ทรัพยากรธรรมชาติและสิ่งแวดล้อม
2. นางเพ็ญนภา	หมีเทศ	คณะทันตแพทยศาสตร์
3. นายทศพล	จุ่มัน	คณะนิติศาสตร์

- | | |
|-------------------------------------|--|
| 4. นางสาวศิรินารถ เกตุเพชร | คณะบริหารธุรกิจ เศรษฐศาสตร์ และการสื่อสาร |
| 5. นางสาวอัจฉรวาน มีบุญล้ำ | คณะพยาบาลศาสตร์ |
| 6. นางสาวปาณิสรา คงหมื่นรักษ์ | คณะแพทยศาสตร์ |
| 7. นายสุรินทร์ นิลาพันธ์ | คณะเภสัชศาสตร์ |
| 8. นางสาวจรูญ แก้วพฤษย์ | คณะมนุษยศาสตร์ |
| 9. นางขวัญเรือน พระนาค | คณะวิทยาศาสตร์ |
| 10. นางศิริวัลย์ ยุทธาวา | คณะวิทยาศาสตร์การแพทย์ |
| 11. นางสาวณัฐชา ฮุนพานิช | คณะวิศวกรรมศาสตร์ |
| 12. นางสาวหนึ่งฤทัย แก้วดวงเล็ก | คณะศึกษาศาสตร์ |
| 13. นางสาวอรพรรณ ชัยวิฑูรย์ | คณะสถาปัตยกรรมศาสตร์ |
| 14. นางสาวกาญจนา คันทร | คณะสหเวชศาสตร์ |
| 15. นางสาวชญาณิศ มั่นคง | คณะสังคมศาสตร์ |
| 16. นางสาวปาริชาติ เสือเพ็ง | คณะสาธารณสุขศาสตร์ |
| 17. นางธิดิมา สุปิน | บัณฑิตวิทยาลัย |
| 18. นางศรัณย์รัตน์ คงหนู | วิทยาลัยนานาชาติ |
| 19. นางสาวขวัญญานันท์ มากเหลือธัญญา | วิทยาลัยพลังงานทดแทนและสมาร์ตกริดเทคโนโลยี |
| 20. นายประสงค์ แก้วโนนตุ่น | วิทยาลัยเพื่อการค้นคว้าระดับรากฐาน |
| 21. นางสาวรุ่งทิภา แก้วมงคล | คณะโลจิสติกส์และดิจิทัลซัพพลายเชน |
| 22. นายปฏิญญา วรรณโสภา | สำนักหอสมุด |
| 23. นางสาววรรณชลิ กุลศรีไชย | สำนักงานอธิการบดี |

ลูกจ้าง ได้แก่

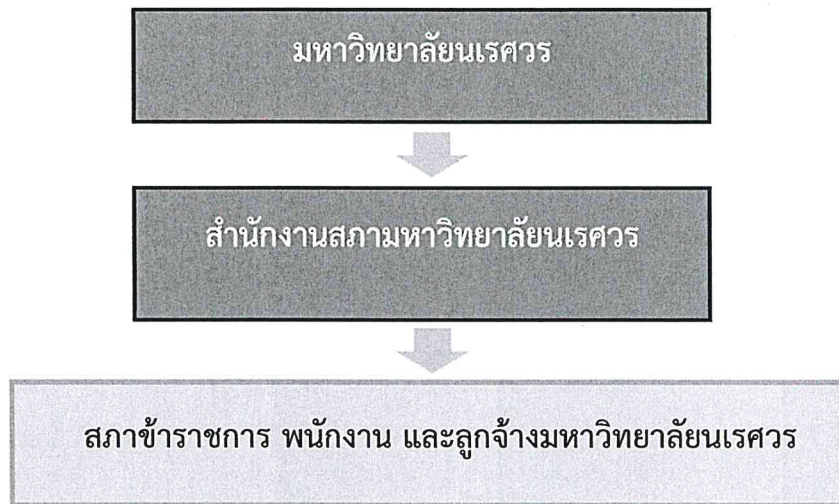
- | | |
|-------------------------------|---|
| 1. นางอมรินทร์ นามประยูร | คณะบริหารธุรกิจ เศรษฐศาสตร์ และการสื่อสาร |
| 2. นางสาวสมหมาย สีสังข์ | คณะพยาบาลศาสตร์ |
| 3. นางสุภาพร สุ่มมาตย์ | คณะแพทยศาสตร์ |
| 4. นายเชื่อน ทิมเครือจัน | คณะเภสัชศาสตร์ |
| 5. นางสาวสุนันท์ โพธิ์น้อยยัง | คณะวิทยาศาสตร์ |
| 6. นางสาวปรารณา แสนผ่องจับ | คณะวิทยาศาสตร์การแพทย์ |
| 7. นายดอกแก้ว ม่วงทิม | คณะวิศวกรรมศาสตร์ |
| 8. นายประเทิน แก้วกระจ่าง | คณะศึกษาศาสตร์ |
| 9. นายธนภุชฌ์ ตาลช่วย | บัณฑิตวิทยาลัย |
| 10. นายจุล โฉมแดง | สำนักหอสมุด |
| 11. นายสุชาติ เมฆประดับ | สำนักงานอธิการบดี |

กรรมการสภาข้าราชการ พนักงานและลูกจ้าง ประเภททั่วไป

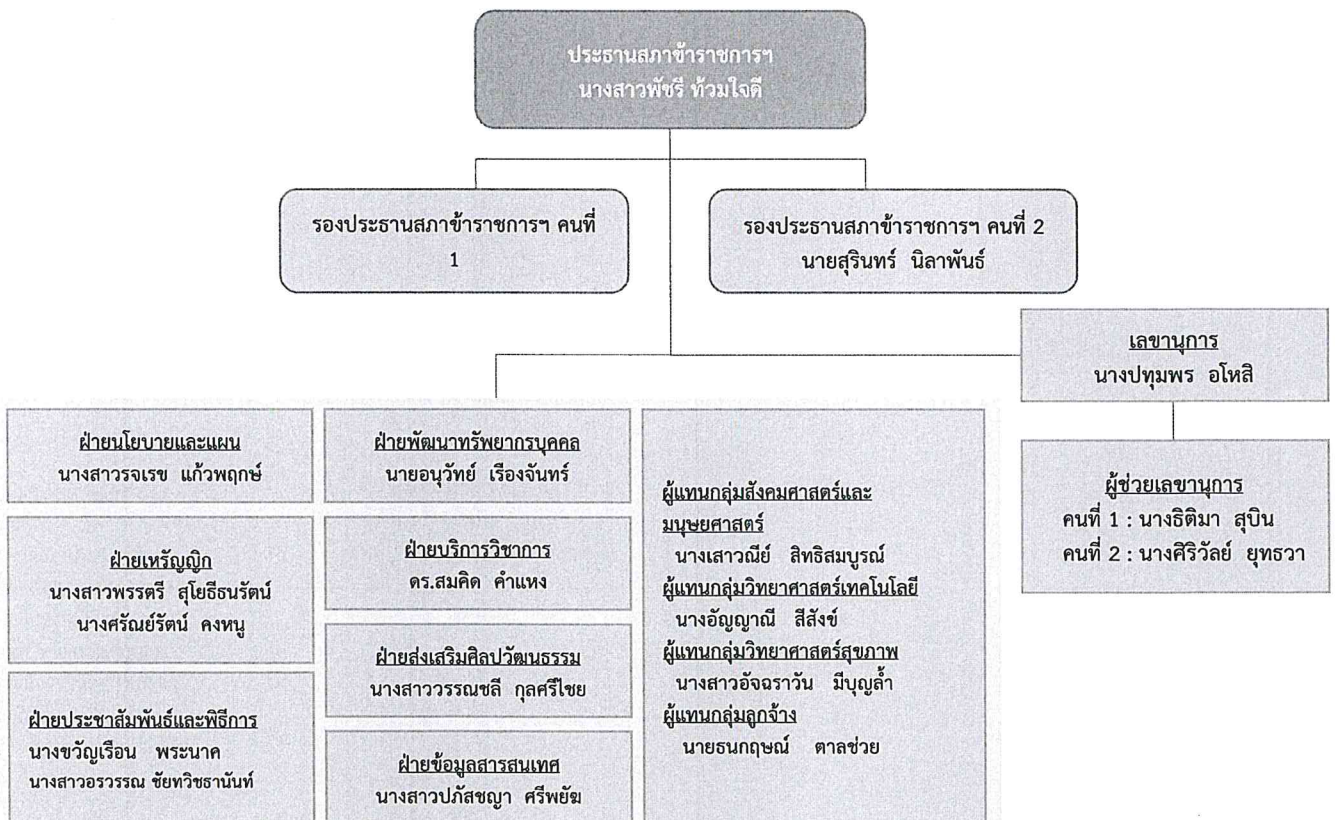
<u>ข้าราชการ</u>	ได้แก่	นางศิริวรรณ	กมลพัฒนา	สำนักงานอธิการบดี
<u>พนักงาน</u>	ได้แก่	ดร.สมคิด	คำแหง	สำนักงานอธิการบดี
<u>ลูกจ้าง</u>	ได้แก่	นายสมบัติ	เอี่ยมเย็น	คณะวิศวกรรมศาสตร์

ส่วนที่ 2 ข้อมูลพื้นฐาน

โครงสร้างองค์กร



โครงสร้างการบริหาร



ข้อมูลบุคลากรมหาวิทยาลัยนครสวรรค์

คณะ/สำนัก/วิทยาลัย	ข้าราชการ				พนักงานมหาวิทยาลัย (เงิน งปม. แเน่ดิน)		พนักงานมหาวิทยาลัย (เงิน งปม. รายได้)		พนักงานราชการ				ลูกจ้างชั่วคราว		ลูกจ้างประจำ		ผู้มีความรู้		รวมทั้งหมด (คน)
	กลุ่ม วิชาการ	กลุ่ม บริหาร	กลุ่ม วช	กลุ่ม ชช	กลุ่ม ทั่วไป	วิชาการ	บริหาร	วิชาการ	บริหาร	เงิน งปม. รายได้	เงิน งปม. แน่ดิน	เงิน งปม. รายได้	วิชาการ	บริหาร	วิชาการ	บริหาร	วิชาการ	บริหาร	
คณะเกษตรศาสตร์	37	1	0	1	0	50	21	0	9	2	2	7	0	0	0	0	5	0	133
ทรัพยากรธรรมชาติและสิ่งแวดล้อม	38	0	1	5	0	29	32	0	16	5	3	3	0	0	0	1	0	0	130
คณะเภสัชศาสตร์	19	0	0	4	0	136	597	0	514	7	582	0	0	0	1	5	0	0	1865
คณะโลจิสติกส์และดิจิทัลสุขภาพ	0	0	0	2	0	14	4	0	5	0	2	0	0	0	2	1	0	0	30
คณะทันตแพทยศาสตร์	12	0	0	2	0	50	130	0	0	1	37	0	0	0	0	3	0	0	235
คณะนิติศาสตร์	3	0	0	0	0	26	11	0	2	0	1	0	0	0	0	0	0	0	43
คณะบริหารธุรกิจ เศรษฐศาสตร์และ การสื่อสาร	16	0	0	0	0	62	24	0	8	4	2	0	0	0	1	6	0	0	123
คณะพยาบาลศาสตร์	5	0	0	0	0	53	18	0	5	1	14	0	0	0	1	0	1	0	98
คณะมนุษยศาสตร์	26	1	0	3	0	90	22	0	12	4	3	0	0	0	1	27	0	0	189
คณะวิทยาศาสตร์	67	1	0	5	2	94	34	0	18	11	4	4	0	0	4	7	0	0	247
คณะวิทยาศาสตร์การแพทย์	38	0	0	0	1	64	26	0	12	1	9	0	0	0	1	1	0	0	153
คณะวิศวกรรมศาสตร์	41	0	1	3	2	65	30	0	8	6	6	0	0	0	3	1	0	0	166
คณะศึกษาศาสตร์	6	0	0	4	0	56	79	0	37	5	17	0	0	0	2	12	3	0	221
คณะสถาปัตยกรรมศาสตร์ ศิลปะและ การออกแบบ	8	0	0	2	0	52	16	0	3	1	3	0	0	0	0	0	0	0	85
คณะสหเวชศาสตร์	8	0	0	1	0	73	33	0	17	1	4	0	0	0	0	0	0	0	137
คณะสังคมศาสตร์	7	0	0	1	0	48	22	0	12	1	2	0	0	0	0	4	0	0	97
คณะสาธารณสุขศาสตร์	0	0	0	1	0	48	26	0	7	2	5	0	0	0	0	3	0	0	92
บัณฑิตวิทยาลัย	0	1	0	3	0	0	15	0	10	4	1	0	0	0	1	2	0	0	37

คณะ/สำนัก/วิทยาลัย	ข้าราชการ				พนักงานมหาวิทยาลัย (เงิน งบประมาณ)				พนักงานราชการ				ลูกจ้างชั่วคราว		ลูกจ้างประจำ		ผู้มีความรู้		รวมทั้งหมด (คน)
	กลุ่ม วิชาการ	กลุ่ม บริหาร	กลุ่ม วช	กลุ่ม ชช	กลุ่ม ทั่วไป	มหาวิทยาลัย (เงิน งบ.แผ่นดิน)		มหาวิทยาลัย (เงิน งบ. รายได้)		เงิน งบ. แผ่นดิน	เงิน งบ. รายได้	วิชาการ	บริการ	วิชาการ	บริการ	วิชาการ	บริการ		
						วิชาการ	บริการ	วิชาการ	บริการ										
วิทยาลัยเพื่อการค้าระดับรากฐาน	0	0	0	0	0	7	0	0	5	0	0	0	0	0	0	1	0	13	
วิทยาลัยนานาชาติ	0	0	0	1	0	18	7	0	10	0	3	0	0	0	0	15	0	54	
วิทยาลัยพลังงานทดแทนและสมาร์ต กริดเทคโนโลยี	1	0	0	0	0	11	9	0	4	1	4	0	0	0	0	2	0	32	
สำนักงานสภามหาวิทยาลัย	0	0	0	4	0	0	8	0	6	6	0	0	0	0	1	0	0	25	
สำนักงานอธิการบดี	0	5	3	31	0	0	229	0	243	47	111	0	0	11	11	0	0	691	
สำนักหอสมุด	0	2	2	5	1	0	15	0	19	4	2	0	0	2	0	0	0	52	
รวมบุคลากรทั้งหมด	332	11	7	78	6	1,046	1,408	0	982	114	822	0	0	32	106	4	4,948		
รวมบุคลากร (แยกตามประเภท)		434				2,454	982			114	822	0	0	32	106	4	4,948		
รวมบุคลากร สายวิชาการ	332	-	-	-	-	1,046	-	0	-	-	-	0	-	-	106	-	1,484		
รวมบุคลากร สายบริการ	-	-	102	-	-	-	1,408	-	982	114	822	-	0	32	-	4	3,464		

ข้อมูลบุคลากรส่วนสำนักงานอธิการบดี มหาวิทยาลัยรัตนนคร

คณะ/สำนัก/วิทยาลัย	ข้าราชการ					พนักงานมหาวิทยาลัย (เงิน งบประมาณ)					ลูกจ้างชั่วคราว					รวมทั้งหมด (คน)		
	ข้าราชการ					พนักงานมหาวิทยาลัย (เงิน งบ.รายได้)					ลูกจ้างชั่วคราว							
	กลุ่มวิชาการ	กลุ่มบริหาร	กลุ่มเวช	กลุ่มทั่วไป	กลุ่ม	วิชาการ	บริการ	วิชาการ	บริการ	วิชาการ	บริการ	วิชาการ	บริการ	วิชาการ	บริการ			
โรงเรียนสาธิตมหาวิทยาลัยรัตนนคร (ปฐมวัยและประถมศึกษา)	0	0	0	0	0	0	2	0	0	24	0	0	0	0	0	0	0	26
กองแผนงาน	0	1	0	1	0	0	9	0	0	5	0	1	0	0	0	0	0	17
กองกฎหมาย	0	0	0	0	0	0	8	0	0	6	0	0	0	0	0	0	0	14
กองกลาง	0	1	0	2	0	0	14	0	0	12	2	3	0	0	0	0	0	34
กองการถ่ายทอดเทคโนโลยี	0	0	0	0	0	0	3	0	0	5	1	0	0	0	0	0	0	9
กองการบริหารงานบุคคล	0	0	0	3	0	0	16	0	0	11	3	0	0	0	0	0	0	33
กองการวิจัยและนวัตกรรม	0	0	0	1	0	0	10	0	0	24	4	1	0	0	0	0	0	40
กองกิจการนิสิต	0	1	0	2	0	0	24	0	0	24	3	0	0	0	0	0	0	54
กองคลัง	0	0	0	7	0	0	46	0	0	7	6	3	0	0	0	1	0	70
กองบริการเทคโนโลยีสารสนเทศและการสื่อสาร	0	0	0	0	0	0	20	0	0	16	7	4	0	0	0	0	0	47
กองบริการการศึกษา	0	1	2	9	0	0	17	0	0	27	8	1	0	0	0	1	1	67
กองพัฒนาคณาภการศึกษา	0	0	0	1	0	0	6	0	0	1	0	0	0	0	0	0	0	8
กองพัฒนภาษาและกิจการต่างประเทศ	0	0	0	0	0	0	10	0	0	7	1	1	0	0	0	1	10	30
กองส่งเสริมการบริการวิชาการ	0	0	0	0	0	0	15	0	0	18	0	4	0	0	0	0	0	37
กองส่งเสริมศิลปวัฒนธรรม	0	0	0	3	0	0	10	0	0	7	3	0	0	0	0	0	0	23
กองอาคารสถานที่	0	0	1	2	0	0	10	0	0	40	6	85	0	0	0	8	0	152
สถานเสด็จทดลองเพื่อการวิจัย	0	0	0	0	0	0	8	0	0	9	0	8	0	0	0	0	0	25
สำนักงานอธิการบดี	0	1	0	0	0	0	1	0	0	0	3	0	0	0	0	0	0	5
รวมบุคลากรทั้งหมด	0	5	3	31	0	0	229	0	243	0	47	111	0	0	11	11	0	691
รวมบุคลากร (แยกตามประเภท)		39					229		243		47	111			11	11		691
รวมบุคลากร สายวิชาการ	-	-	-	-	-	-	-	-	-	-	-	-	-	-	-	-	-	11
รวมบุคลากร สายบริการ	-	-	39	-	-	-	229	-	243	-	47	111	-	-	11	11	-	680

วิเคราะห์จุดแข็ง จุดอ่อน โอกาส และอุปสรรค

ปัจจัยภายใน	
จุดแข็ง (Strength)	จุดอ่อน (Weakness)
<ol style="list-style-type: none"> 1. ความสามัคคีและการทำงานเป็นทีมของ คณะกรรมการสภาข้าราชการฯ ทุกคน 2. มีบุคลากรที่มีความรู้ความสามารถ ความเชี่ยวชาญ และประสบการณ์ที่หลากหลายในทุกสายงาน จากทุกหน่วยงานภายในมหาวิทยาลัย 3. มีการประชุมคณะกรรมการบริหารสภาข้าราชการ พนักงานและลูกจ้างเป็นประจำทุกเดือน 4. มีวิสัยทัศน์ที่เน้นการพัฒนา ส่งเสริม สนับสนุน และสร้างความก้าวหน้าในอาชีพของสายสนับสนุนอย่างเสมอภาค 	<ol style="list-style-type: none"> 1. งบประมาณได้รับการจัดสรร วัสดุและอุปกรณ์ที่เกี่ยวข้องกับการดำเนินงานมีจำนวนจำกัด 2. ระบบฐานข้อมูลและข้อมูลสารสนเทศด้านต่างๆ ของสภาข้าราชการฯ ยังไม่ครบถ้วนและเป็นปัจจุบัน 3. คณะกรรมการฯ ส่วนใหญ่มีภาระหน้าที่ประจำ จึงทำให้การปฏิบัติงานในส่วนของสภาฯ ยังไม่เต็มที่ 4. การประชาสัมพันธ์ยังไม่ทั่วถึงและไม่ต่อเนื่อง ทำให้บุคลากรของมหาวิทยาลัยยังไม่รู้จักบทบาทหน้าที่ของ สภาข้าราชการฯ 5. การจัดกิจกรรมการแลกเปลี่ยนเรียนรู้ระหว่างบุคลากรมีน้อย 6. การมีส่วนร่วมของบุคลากรยังมีน้อย

ปัจจัยภายนอก	
โอกาส (Opportunity)	อุปสรรค/ภาวะคุกคาม (Threat)
<ol style="list-style-type: none"> 1. ผู้บริหารมหาวิทยาลัยให้ความสำคัญ รับฟังความคิดเห็น ข้อเสนอแนะ ของสภาข้าราชการ พนักงาน และลูกจ้างมหาวิทยาลัยนเรศวร 2. ผู้บริหารให้การสนับสนุนในการดำเนินงานของสภาข้าราชการ พนักงานและลูกจ้างมหาวิทยาลัย โดยให้เข้าร่วมการประชุมคณะกรรมการบริหารของมหาวิทยาลัยและการประชุมของคณะกรรมการสภามหาวิทยาลัย 3. สภาข้าราชการฯ เป็นหน่วยงานที่มีกฎหมาย/ข้อบังคับรองรับที่ชัดเจนตามโครงสร้างของมหาวิทยาลัย 4. มีเครือข่ายขององค์กรในระดับประเทศที่ชัดเจน และเข้มแข็ง 5. มีเครือข่ายของคณะกรรมการ ปชมท. /หน่วยงานภายนอกให้การสนับสนุนเป็นอย่างดี 	<ol style="list-style-type: none"> 1. บุคลากรสายสนับสนุนภายในมหาวิทยาลัยบางส่วนยังขาดการรับรู้และการเข้าใจในบทบาทหน้าที่ของสภาข้าราชการ พนักงานและลูกจ้างมหาวิทยาลัย 2. การบริหารงานบุคคลของมหาวิทยาลัยมีหลายระบบทำให้ยากแก่การพัฒนา เช่น ระบบข้าราชการ พนักงานมหาวิทยาลัย (เงินแผ่นดิน) พนักงานมหาวิทยาลัย (เงินรายได้) พนักงานราชการ (เงินแผ่นดิน) พนักงานราชการ (เงินรายได้) และระบบลูกจ้างประจำ เป็นต้น 3. ยังไม่มีระเบียบ/ข้อบังคับสำหรับพนักงานมหาวิทยาลัย โดยเฉพาะ

“พัฒนาศักยภาพ เสริมสร้างมิตรภาพที่ดี สนับสนุนและส่งเสริมความก้าวหน้า และรักษาสีทธิประโยชน์ อันพึงมีแก่บุคลากรสายสนับสนุน”

ส่วนที่ 3 ยุทธศาสตร์การบริหารงานสภาข้าราชการ พนักงานและลูกจ้างมหาวิทยาลัยนเรศวร ปีงบประมาณ พ.ศ. 2565-2566

โดยภาพรวมการบริหารงานสภาข้าราชการ พนักงานและลูกจ้างมหาวิทยาลัยนเรศวร ปีงบประมาณ พ.ศ. 2565-2566 ยังคงมีความต่อเนื่องจากฉบับปี พ.ศ. 2563-2564 แต่เพิ่มเติมในเรื่องการพัฒนาจุดแข็งที่ดีอยู่แล้วให้ดียิ่งขึ้นในยุคของชีวิตวิถีใหม่ (New normal) พร้อมกับเน้นการบริหารงานแบบมีส่วนร่วม บูรณาการทุกภาคส่วนให้เกิดความคล่องตัว ยุทธศาสตร์และกลยุทธ์มีความสอดคล้องกับวิสัยทัศน์และยุทธศาสตร์ของมหาวิทยาลัยนเรศวร

วิสัยทัศน์

“พัฒนาศักยภาพ เสริมสร้างมิตรภาพที่ดี สนับสนุนและส่งเสริมความก้าวหน้า
และรักษาสีทธิประโยชน์ อันพึงมีแก่บุคลากรสายสนับสนุน”

พันธกิจ (Mission)

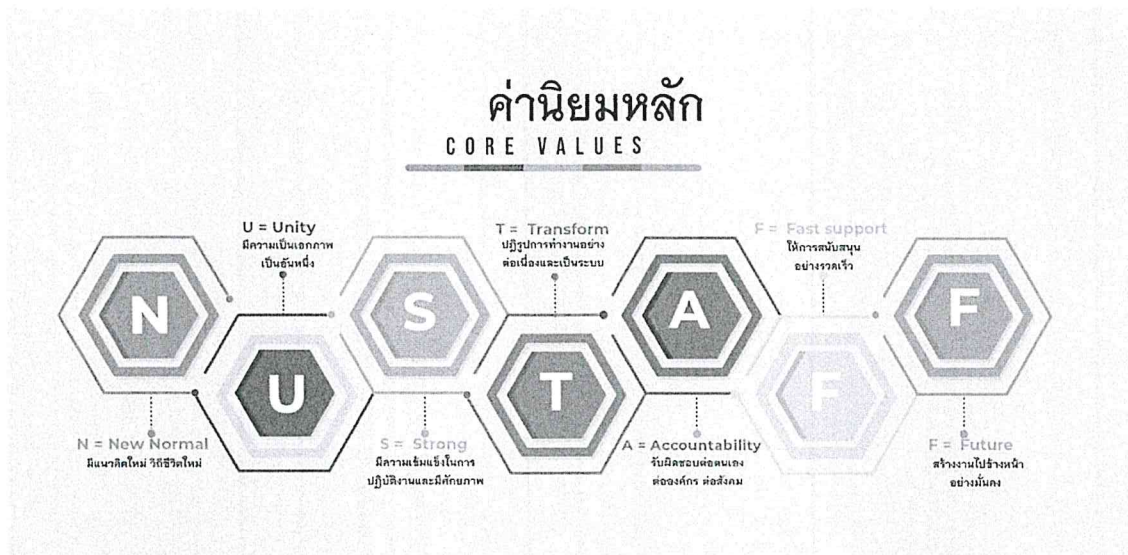
1. สนับสนุนพันธกิจและนโยบายของมหาวิทยาลัย เพื่อร่วมเป็นส่วนหนึ่งในการพัฒนามหาวิทยาลัย
2. บริหารจัดการข้อมูลที่เกี่ยวข้องการสนับสนุนความก้าวหน้าของบุคลากรสายสนับสนุนให้เป็นระบบและสามารถนำมาใช้ประโยชน์ได้อย่างเป็นรูปธรรม
3. สนับสนุนให้มีกลไกในการพัฒนาศักยภาพบุคลากรสายสนับสนุน
4. จัดกิจกรรมที่เสริมสร้างมิตรภาพที่ดีต่อกันระหว่างบุคลากรสายสนับสนุน มีการสื่อสารและสร้างการรับรู้ข้อมูลอย่างทั่วถึง
5. เสริมสร้างและรักษาสีทธิประโยชน์อันพึงมีแก่บุคลากรสายสนับสนุน

เป้าประสงค์ (GOALS)

1. มีบทบาทและให้ความร่วมมือในการสนับสนุนพันธกิจ และนโยบายเพื่อการพัฒนามหาวิทยาลัย
2. มีฐานข้อมูลบุคลากรสายสนับสนุนที่เป็นระบบและเอื้อต่อการนำไปใช้ประโยชน์ในการพัฒนาบุคลากรสายสนับสนุนในทุกๆ ด้าน
3. มีกิจกรรมเสริมสร้างความสามัคคีและมิตรภาพที่ดีต่อกัน
4. เกิดสีทธิประโยชน์อันพึงมีแก่บุคลากรสายสนับสนุนมากขึ้น
5. มีบทบาทในการเสริมสร้างการใช้ชีวิตวิถีใหม่ (New Normal)

ค่านิยมหลัก (CORE VALUES)

“พัฒนาศักยภาพ เสริมสร้างมิตรภาพที่ดี สนับสนุนและส่งเสริมความก้าวหน้า และรักษาสีทธิประโยชน์ อันพึงมีแก่บุคลากรสายสนับสนุน”



จากวิสัยทัศน์ดังกล่าวจึงได้นำมากำหนดยุทธศาสตร์การบริหารสภาฯ และกำหนดกลยุทธ์การพัฒนาการดำเนินงานตามพันธกิจเพื่อให้บรรลุเป้าหมายของวิสัยทัศน์ของสภาข้าราชการฯ ในช่วงปีงบประมาณ พ.ศ. 2565-2566 ดังนี้

ยุทธศาสตร์การบริหารสภาข้าราชการ พนักงานและลูกจ้างมหาวิทยาลัยนเรศวร

ยุทธศาสตร์	เป้าประสงค์	กลยุทธ์
1. ส่งเสริม สนับสนุนการดำเนินงานตามยุทธศาสตร์และวิสัยทัศน์ของมหาวิทยาลัยนเรศวร	เพื่อสนับสนุนให้การดำเนินงานตามพันธกิจหลักของมหาวิทยาลัยบรรลุตามเป้าหมายของวิสัยทัศน์ที่ตั้งไว้	1. ส่งเสริมให้ความรู้ความเข้าใจแก่บุคลากรเกี่ยวกับกฎ ระเบียบ ข้อบังคับของมหาวิทยาลัย 2. ปรับปรุงและพัฒนาฐานข้อมูลของสภาข้าราชการฯ ในด้านต่างๆ
2. ส่งเสริม สนับสนุนข้าราชการ พนักงานและลูกจ้าง มหาวิทยาลัยนเรศวร ให้มีศักยภาพเพื่อรองรับการเป็นมหาวิทยาลัย 4.0	เพื่อพัฒนาศักยภาพและส่งเสริมขีดความสามารถของบุคลากร	1. พัฒนาศักยภาพและส่งเสริมขีดความสามารถของบุคลากรตามสายงาน
3. ส่งเสริมความสัมพันธ์ระหว่างหน่วยงานทั้งภายในและภายนอกมหาวิทยาลัย และส่งเสริมการจัดกิจกรรมเพื่อหารายได้	เพื่อสร้างเครือข่ายความร่วมมือระหว่างหน่วยงานทั้งภายในและภายนอกมหาวิทยาลัย และจัดหารายได้เพื่อสนับสนุนการดำเนินงานของสภาข้าราชการ พนักงานและลูกจ้าง	1. สร้างเครือข่ายความร่วมมือทั้งภายในและภายนอกมหาวิทยาลัย 2. จัดโครงการ/กิจกรรมเพื่อจัดหารายได้ 3. มีการประชาสัมพันธ์เชิงรุก

“พัฒนาศักยภาพ เสริมสร้างมิตรภาพที่ดี สนับสนุนและส่งเสริมความก้าวหน้า และรักษาสีทธิประโยชน์ อันพึงมีแก่บุคลากรสายสนับสนุน”

ตัวชี้วัดที่สำคัญของแผนยุทธศาสตร์ (Key KPIs)	ค่าเป้าหมาย
1. มีโครงการ/กิจกรรมส่งเสริมพัฒนาบุคลากรสายสนับสนุน เพื่อการพัฒนาการปฏิบัติงาน	อย่างน้อย 1 โครงการต่อปี
2. มีเครือข่ายการทำงานร่วมกับหน่วยงานทั้งภายในและภายนอกมหาวิทยาลัย	มีการดำเนินกิจกรรมร่วมกับเครือข่ายอย่างน้อย 1 ครั้งต่อปี
3. มีเงินรายได้สนับสนุนกิจกรรมของสภาข้าราชการ พนักงานและลูกจ้างมหาวิทยาลัยนเรศวรเพิ่มขึ้น	มีรายได้จากการจัดกิจกรรม 10,000.-บาท ต่อปี

ตัวชี้วัดและค่าเป้าหมาย ยุทธศาสตร์ที่ 1 ส่งเสริม สนับสนุนการดำเนินงานตามยุทธศาสตร์และวิสัยทัศน์ของมหาวิทยาลัยนครสวรรค์

กลยุทธ์	โครงการ/กิจกรรม		ตัวชี้วัด	ค่าเป้าหมายรายปี		ผู้รับผิดชอบหลัก
	โครงการ/กิจกรรม	โครงการ/กิจกรรม		2565	2566	
1. ส่งเสริมให้มีความรู้ความเข้าใจแก่นักศึกษาระดับปริญญาตรีเกี่ยวกับข้อบังคับของมหาวิทยาลัย	1. โครงการเสวนาวิชาการประจำปี	เชิงปริมาณ 1. มีผู้เข้าร่วมโครงการไม่น้อยกว่าร้อยละ 80	เชิงปริมาณ 1. มีผู้เข้าร่วมโครงการไม่น้อยกว่าร้อยละ 80	100 คน	100 คน	กรรมการฝ่ายพัฒนาทรัพยากรบุคคล
		เชิงคุณภาพ 1. ผู้เข้าร่วมโครงการมีความรู้ความเข้าใจเกี่ยวกับความก้าวหน้าทางวิชาการและการพัฒนาตนเอง	เชิงคุณภาพ 1. ผู้เข้าร่วมโครงการมีความรู้ความเข้าใจเกี่ยวกับความก้าวหน้าทางวิชาการและการพัฒนาตนเอง	≥ 80%	≥ 80%	
		เชิงปริมาณ 1. มีผู้รับทราบข้อมูลข่าวสารไม่น้อยกว่าร้อยละ 80	เชิงปริมาณ 1. มีผู้รับทราบข้อมูลข่าวสารไม่น้อยกว่าร้อยละ 80	100 คน	100 คน	1. กรรมการฝ่ายประชาสัมพันธ์และพิธีการ 2. กรรมการฝ่ายข้อมูลสารสนเทศ
2. สนับสนุนการดำเนินงานตามยุทธศาสตร์และวิสัยทัศน์ของมหาวิทยาลัยที่มีประสิทธิภาพของสภาวิชาการ	3. ให้ความรู้ความเข้าใจเกี่ยวกับคุณธรรม จริยธรรม สำหรับการปฏิบัติงานของบุคลากรสายสนับสนุน	เชิงปริมาณ 1. มุ่งกิจกรรมให้มีความรู้ความเข้าใจเกี่ยวกับคุณธรรม จริยธรรมในการปฏิบัติงาน หรือมีส่วนร่วมในกิจกรรมด้านคุณธรรมจริยธรรมในการปฏิบัติงานของมหาวิทยาลัย	เชิงปริมาณ 1. บุคลากรมีความรู้ความเข้าใจและนำไปใช้ปฏิบัติงานได้จริง	มี	มี	รองประธานสภาฯ คนที่ 2
		เชิงคุณภาพ 1. ได้รับการจัดทำหรือพัฒนาระบบฐานข้อมูลที่เป็นรูปธรรม	เชิงคุณภาพ 1. บุคลากรมีความรู้ความเข้าใจเกี่ยวกับคุณธรรม จริยธรรมในการปฏิบัติงาน หรือมีส่วนร่วมในกิจกรรมด้านคุณธรรมจริยธรรมในการปฏิบัติงานของมหาวิทยาลัย	มี	มี	ประธานและกรรมการบริหารสภาฯ
		เชิงปริมาณ 1. ได้รับความพึงพอใจจากผู้เกี่ยวข้องหรือใช้ข้อมูลสารสนเทศ ไม่น้อยกว่าร้อยละ 80	เชิงปริมาณ 1. ได้รับความพึงพอใจจากผู้เกี่ยวข้องหรือใช้ข้อมูลสารสนเทศ ไม่น้อยกว่าร้อยละ 80	≥ 80%	≥ 80%	

ยุทธศาสตร์ที่ 2 ส่งเสริม สนับสนุนข้าราชการ พนักงานและลูกจ้าง มหาวิทยาลัยนเรศวร ให้มีศักยภาพเพื่อรองรับการเป็นมหาวิทยาลัย 4.0

กลยุทธ์	โครงการ/กิจกรรม		ตัวชี้วัด	ค่าเป้าหมายรายปี		ผู้รับผิดชอบหลัก
	2565	2566				
1. สนับสนุนความก้าวหน้าในตำแหน่งหน้าที่ของบุคลากรสายสนับสนุน	1. ดำเนินการวิเคราะห์ข้อมูลบุคลากรสายสนับสนุนในเชิงลึก เพื่อจัดกิจกรรมพัฒนาที่เหมาะสมและมีประสิทธิภาพ	เชิงปริมาณ 1. รายงานการวิเคราะห์ข้อมูลบุคลากรสายสนับสนุน 2. แผนการสนับสนุนการพัฒนาบุคลากรสายสนับสนุนที่มีความชัดเจนและเป็นรูปธรรม	มี	มี	มี	ประธานสภา และรองประธานสภาข้าราชการ
	2. จัดกิจกรรมให้ความรู้และให้ความช่วยเหลือในการพัฒนาตนเองตามสายงาน	เชิงปริมาณ 1. มีผู้เข้าร่วมกิจกรรมไม่น้อยกว่าร้อยละ 80	80 คน	80 คน	80 คน	ประธาน รองประธาน และกรรมการฝ่ายพัฒนาทรัพยากรบุคคล
			มี	มี	มี	

กลยุทธ์	โครงการ/กิจกรรม	ตัวชี้วัด	ค่าเป้าหมายรายปี		ผู้รับผิดชอบหลัก
			2565	2566	
2. สนับสนุนให้บุคลากรสายสนับสนุนทำงานวิจัยหรือนวัตกรรมเพื่อพัฒนางาน	1. สนับสนุนให้บุคลากรสายสนับสนุนที่มีผลงานวิจัยหรือนวัตกรรมร่วมนำเสนอผลงานในเวทีระดับชาติ	เชิงปริมาณ : 1. มีผู้นำเสนอผลงานวิจัย ไม่น้อยกว่าร้อยละ 10 ของบุคลากรสายสนับสนุน	≥ 10%	≥ 10%	กรรมการบริหารสภาข้าราชการฯ
		เชิงคุณภาพ : 1. มีผลงานวิจัยจากบุคลากรสายสนับสนุนเพื่อนำมาแก้ปัญหาในงานประจำได้	≥ 10%	≥ 10%	
	2. สนับสนุนให้บุคลากรที่มีผลงานวิจัยหรือนวัตกรรมตีพิมพ์เผยแพร่ผลงานในวารสารวิชาการ	เชิงปริมาณ : 1. มีการเผยแพร่ช่องทางทางการตีพิมพ์เผยแพร่ผลงานให้แก่บุคลากรสายสนับสนุน	มี	มี	กรรมการบริหารสภาข้าราชการฯ
		เชิงคุณภาพ : 1. มีบทความวิจัยที่ได้รับการตีพิมพ์เผยแพร่ในวารสาร อย่างน้อยร้อยละ 10 ของผลงานวิจัยหรือนวัตกรรมของบุคลากรสายสนับสนุนทั้งหมดในปีนั้นๆ	≥ 10%	≥ 10%	

ยุทธศาสตร์ที่ 3 ส่งเสริมความสัมพันธ์ระหว่างหน่วยงานทั้งภายในและภายนอกมหาวิทยาลัย และส่งเสริมการจัดกิจกรรมเพื่อหารายได้

กลยุทธ์	โครงการ/กิจกรรม		ตัวชี้วัด	ค่าเป้าหมายรายปี		ผู้รับผิดชอบหลัก
	2565	2566				
1. สร้างเครือข่ายความร่วมมือทั้งภายในและภายนอกมหาวิทยาลัย	1. โครงการประชุมเครือข่ายบริหารและบุคลากรร่วมกับ ปชมท.	เชิงปริมาณ 1. มีเครือข่ายความร่วมมือและมีการจัดกิจกรรมร่วมกัน หรือเข้าร่วมกิจกรรมที่เครือข่ายจัดขึ้น อย่างน้อยปีละ 1 กิจกรรม	มี	มี	ประธานและกรรมการบริหารสภาข้าราชการฯ	
		เชิงคุณภาพ 1. ผู้เข้าร่วมโครงการมีความรู้ความเข้าใจนำไปประยุกต์ใช้กับการปฏิบัติงานได้จริง	≥ 80%	≥ 80%		
2. จัดโครงการ/กิจกรรมเพื่อจัดหารายได้	2. การเข้าร่วมกิจกรรมของมหาวิทยาลัย	เชิงปริมาณ 1. มีการเข้าร่วมกิจกรรมที่ทางมหาวิทยาลัยจัดขึ้น	มี	มี	ประธานและกรรมการบริหารสภาข้าราชการฯ	
		โครงการจัดหารายได้เพื่อสนับสนุนการดำเนินงานต่างๆ ทั้งภายในและภายนอก	≥ 10,000 บาท	≥ 10,000 บาท		
3. ประชาสัมพันธ์เชิงรุก	จัดทำหรือพัฒนาเว็บไซต์และ Facebook ของสภาข้าราชการฯ ที่ทันสมัย เพื่อเป็นช่องทางในการประชาสัมพันธ์ สื่อสารเผยแพร่ข้อมูลข่าวสารของมหาวิทยาลัย และสภาข้าราชการฯ ให้บุคลากรทราบ	เชิงปริมาณ 1. มีผู้เข้าเยี่ยมชมเว็บไซต์และสื่อประชาสัมพันธ์ช่องทางต่างๆ ของสภาข้าราชการฯ มากขึ้นทุกปี เมื่อเทียบกับปีที่ผ่านมา	≥ 20%	≥ 20%	กรรมการฝ่ายสารสนเทศและกรรมการฝ่ายประชาสัมพันธ์และพิธีการ	

แผนปฏิบัติการสภาวิชาการ พนักงานและลูกจ้างประจำ สิงหาคม 2564 – สิงหาคม 2566

• ปีงบประมาณ พ.ศ. 2565

ยุทธศาสตร์ที่ 1 ส่งเสริม สนับสนุนการดำเนินงานตามยุทธศาสตร์และวิสัยทัศน์ของมหาวิทยาลัยนครสวรรค์

ลำดับ	โครงการ/กิจกรรม	งบประมาณ (บาท)	หน่วยงาน หน่วยงานนี้	เป้าหมาย (จำนวน)	ปี 2565												ผู้รับผิดชอบ		
					ต.ค.	พ.ย.	ธ.ค.	ม.ค.	ก.พ.	มี.ค.	เม.ย.	พ.ค.	มิ.ย.	ก.ค.	ส.ค.	ก.ย.			
1	โครงการเสวนาวิชาการ ประจำปี หัวข้อ ความ ก้าวหน้า	10,000.-	คน	100															กรรมการฝ่าย พัฒนาศึกษา บุคคล
2	การส่งเสริมคุณธรรม จริยธรรมสำหรับการ ปฏิบัติงานของบุคลากร สายสนับสนุน	ไม่ใช้ งบประมาณ	กิจกรรม	2															กรรมการฝ่าย ประชาสัมพันธ์ และพิธีการ
3	การประชาสัมพันธ์ เกี่ยวกับสิทธิประโยชน์ และความรู้ต่างๆ ที่ เกี่ยวข้องกับบุคลากร สายสนับสนุน	ไม่ใช้ งบประมาณ	คน	100															กรรมการฝ่าย ประชาสัมพันธ์ และพิธีการ

ยุทธศาสตร์ที่ 3 ส่งเสริมความสัมพันธ์ระหว่างหน่วยงานทั้งภายในและภายนอกมหาวิทยาลัย และส่งเสริมการจัดกิจกรรมเพื่อหารายได้

ลำดับ	โครงการ/กิจกรรม	งบประมาณ (บาท)	หน่วยนับ	เป้าหมาย (จำนวน)	ปี 2565												ผู้รับผิดชอบ		
					ต.ค.	พ.ย.	ธ.ค.	ม.ค.	ก.พ.	มี.ค.	เม.ย.	พ.ค.	มิ.ย.	ก.ค.	ส.ค.	ก.ย.			
9	โครงการประชุม เครือข่ายบริหารและ บุคลากรร่วมกับ ปชมท.	10,000.-	คน	100															ประธานและ กรรมการบริหาร สภาข้าราชการฯ
10	โครงการทูตาดิจิต ผู้เกษียณอายุราชการ ประจำปี	2,000.-	คน	ตามจำนวน ผู้เกษียณอายุ															กรรมการบริหาร สภาข้าราชการฯ
11	โครงการจัดหารายได้ เพื่อสนับสนุน ดำเนินงานของสภา ข้าราชการฯ ร่วมกับ หน่วยงานทั้งภายในและ ภายนอก	ไม่ใช้ งบประมาณ	บาท	≥10,000															รองประธาน คนที่ 1 และ กรรมการฝ่าย บริการวิชาการ

● ปีงบประมาณ พ.ศ. 2566

ยุทธศาสตร์ที่ 1 ส่งเสริม สนับสนุนการดำเนินงานตามยุทธศาสตร์และวิสัยทัศน์ของมหาวิทยาลัยเรศวร

ลำดับ	โครงการ/กิจกรรม	งบประมาณ (บาท)	หน่วยนับ	ปี 2565												ผู้รับผิดชอบ		
				ต.ค.	พ.ย.	ธ.ค.	ม.ค.	ก.พ.	มี.ค.	เม.ย.	พ.ค.	มิ.ย.	ก.ค.	ส.ค.	ก.ย.			
1	โครงการเสริมวิชาการ ประจำปี หัวข้อ ความก้าวหน้า	10,000.-	คน															กรรมการฝ่ายพัฒนาทรัพยากรบุคคล
2	การส่งเสริมคุณธรรม จริยธรรมสำหรับการปฏิบัติงานของบุคลากรสายสนับสนุน	ไม่ใช้งบประมาณ	กิจกรรม															กรรมการฝ่ายประชาสัมพันธ์และพิธีการ
3	การประชาสัมพันธ์เกี่ยวกับสิทธิประโยชน์และความรู้ต่างๆ ที่เกี่ยวข้องกับการสายสนับสนุน	ไม่ใช้งบประมาณ	คน															กรรมการฝ่ายประชาสัมพันธ์และพิธีการ

“พัฒนาศักยภาพ เสริมสร้างมิตรภาพที่ดี สนับสนุนและส่งเสริมความก้าวหน้า และรักษาสีทธิประโยชน์ อันพึงมีแก่บุคลากรสายสนับสนุน”

ยุทธศาสตร์ที่ 2 ส่งเสริม สนับสนุนข้าราชการ พนักงานและลูกจ้าง มหาวิทยาลัยสุรนารี ให้มีศักยภาพเพื่อรองรับการเป็นมหาวิทยาลัย 4.0

ลำดับ	โครงการ/กิจกรรม	งบประมาณ หน่วยงาน เป้าหมาย					ปี 2565					ปี 2566					ผู้รับผิดชอบ	
		(บาท)	หน่วยนับ	(จำนวน)	ต.ค.	พ.ย.	ธ.ค.	ม.ค.	ก.พ.	มี.ค.	เม.ย.	พ.ค.	มิ.ย.	ก.ค.	ส.ค.	ก.ย.		
4	โครงการสัมมนา ความก้าวหน้าในการ จัดทำผลงานวิชาการ สายสนับสนุน	10,000.-	คน	80														ประธานกรรมการ ร่วมกับกองการ บริหารงานบุคคล
5	จัดกิจกรรมให้ความรู้ และให้ความช่วยเหลือ ในการพัฒนาตนเองตาม สายงาน	ไม่ใช้ งบประมาณ	คน	80														กรรมการฝ่าย พัฒนาทรัพยากร บุคคล
6	ส่งเสริมให้บุคลากรสาย สนับสนุนที่มีผลงานวิจัย หรือนวัตกรรมร่วม นำเสนอผลงานในเวที ระดับชาติ หรือตีพิมพ์ เผยแพร่ผลงานใน วารสารวิชาการ	ไม่ใช้ งบประมาณ	ร้อยละ	≥10														กรรมการสภา ข้าราชการฯ
7	โครงการพัฒนา มาตรฐานการปฏิบัติงาน ของบุคลากรสาย สนับสนุน	6,000.-	คน	30														กรรมการฝ่าย พัฒนาทรัพยากร บุคคล

“พัฒนาศักยภาพ เสริมสร้างมิตรภาพที่ดี สนับสนุนและส่งเสริมความก้าวหน้า และรักษาสีทธิประโยชน์ อันพึงมีแก่บุคลากรสายสนับสนุน”

